

**Interreg**



Sofinancira  
EVROPSKA UNIJA  
Az EURÓPAI UNIÓ  
tárfinanszírozásával

**Slovenija – Magyarország**

---

**In2Local**

**Projekt In2Local**

**D 1.3.1 Priporočila za politične odločevalce**

**November 2025**

## KAZALO

OSNOVNE INFORMACIJE	3
1. UVOD	4
2. CILJI	6
3. CILJNE SKUPINE	6
4. PRIPOROČILA	7
4.1 Podporni strateški in regulativni okvir	7
4.2 Spodbude za trajnostno pridelavo in predelavo	9
4.3 Javno naročanje in lokalni trg	13
5. DISEMINACIJA IN UPORABA PRIPOROČIL	18
5.1 Kako bo potekala diseminacija priporočil	18
5.2 Kako lahko ciljne skupine uporabljajo priporočila	19
5.3 Živ dokument	20
6. ZAKLJUČEK	21

## OSNOVNE INFORMACIJE

Naslov projekta: Vzpostavitev podpornega okolja za vpeljavo načel in ukrepov krožnega gospodarstva v proizvodne procese lokalnih proizvajalcev hrane v Pomurju in Železni županiji (akronim: In2Local, number: SIHU00007).

Program: Interreg VI-A Slovenija-Madžarska 2021-2027

Sofinanciranje: 440.228,00 EUR

Trajanje projekta: 01.12.2023-30.11.2025

Partnerstvo:

- Vas County Government Office (VVÖH)-vodilni partner
- Razvojni center Murska Sobota (RCMS)-PP2
- Pannon Novum West-Transdanubian Regional Innovation Nonprofit Ltd. (Pannon Novum)-PP3
- Center za razvoj trajnostne družbe (CRTD)-PP4

Projekt se izvaja v okviru Programa Interreg VI-A Slovenija-Madžarska, sofinanciranega iz Evropskega sklada za regionalni razvoj.

## 1. UVOD

Projekt In2Local podpira prehod k bolj trajnostnim, krožnim in odpornim lokalnim prehranskim sistemom na čezmejnem območju Slovenija–Madžarska, s posebnim poudarkom na pomurski regiji in županiji Vas. Skupaj z lokalnimi proizvajalci, predelovalci, občinami, javnimi institucijami in drugimi deležniki projekt raziskuje, kako je mogoče lokalno hrano pridelovati, predelovati in uživati na načine, ki so dobri za gospodarstvo, okolje in skupnost.

Ključni koncept, na katerem temelji projekt, je krožno gospodarstvo. V krožnem gospodarstvu ostajajo viri v uporabi čim dlje, odpadki in onesnaževanje se zmanjšujejo, naravni sistemi pa se obnavljajo. V prehranskih sistemih to med drugim pomeni:

- učinkovito in odgovorno rabo kmetijskih zemljišč, vode in energije,
- zmanjševanje uporabe sintetičnih vložkov ter varovanje rodovitnosti tal in biotske raznovrstnosti,
- skrajševanje dobavnih verig in zmanjševanje transportnih razdalj,
- izogibanje nepotrebnim embalaži in plastiki za enkratno uporabo,
- preprečevanje izgub in odpadne hrane ter iskanje uporabnih načinov za izrabo stranskih proizvodov.

### Key Strategies for Sustainable Food Systems



Za lokalne proizvajalce in predelovalce lahko krožni pristop pomeni nove poslovne priložnosti (npr. kratke dobavne verige, lokalne tržnice, sodelovanje med kmetijami in malimi predelovalci), nižje stroške (zaradi učinkovitejše rabe virov), tesnejše vezi z lokalnimi potrošniki in večjo odpornost na tržne ali dobavne šoke. Za občine in javne institucije pa ponuja konkretna orodja za podporo lokalnim gospodarstvom, izboljšanje javnega zdravja, zmanjšanje pritiska na okolje ter bolj učinkovito rabo javnih proračunov (na primer z bolj premišljenim javnim naročanjem hrane).

Med izvajanjem projektnih aktivnosti partnerji projekta In2Local zbirajo podatke, praktične izkušnje in povratne informacije deležnikov, da bi bolje razumeli obstoječe izzive in priložnosti, povezane s pridelavo, predelavo in potrošnjo hrane na lokalni in regionalni ravni. Pilotne aktivnosti v Sloveniji in na Madžarskem v praksi preizkušajo nove rešitve, medtem ko delavnice, intervjuji in srečanja prinašajo vpogled v to, kaj deluje, kje obstajajo ovire in kakšno podporo lokalni akterji potrebujejo.

Izhodno gradivo D1.3.1 »Priporočila za politike« temelji na tem znanju in izkušnjah, pridobljenih na terenu. Strnjuje naučene lekcije iz pilotnih aktivnosti, posvetovanj z deležniki, delavnic in analiz, izvedenih v okviru projekta. Dokument je zasnovan kot praktično vodilo za oblikovalce politik in izvajalce – predvsem občine in regionalne oblasti v Pomurski regiji in županiji Vas –, ki lahko s svojimi politikami, strategijami in ukrepi vplivajo na lokalne prehranske sisteme.

Poglavja, ki sledijo, podajajo priporočila na področjih:

- vzpostavljanja podpornega strateškega in regulativnega okvira,
- oblikovanja spodbud za trajnostno pridelavo in predelavo,
- uporabe javnega naročanja in lokalnih trgov kot vzvoda za spremembe,
- krepitev zmogljivosti lokalnih in regionalnih oblasti ter
- krepitev čezmejnega sodelovanja med slovenskimi in madžarskimi deležniki.

Priporočila niso tog načrt, temveč nabor možnosti, ki jih je mogoče prilagoditi lokalnim razmeram, prioritetam in virom. Občine, regionalna telesa in drugi odločevalci so povabljeni, da izberejo, kombinirajo in nadalje razvijejo tiste ukrepe, ki najbolj ustrezajo njihovem kontekstu, ter ta dokument uporabijo kot podlago za dialog s proizvajalci, prebivalci in drugimi partnerji pri vzpostavljanju bolj krožnih lokalnih prehranskih sistemov..

## 2. CILJI

Glavni cilji tega dokumenta so:

- prenesti ugotovitve projekta in izkušnje s terena v jasna, izvedljiva priporočila za oblikovalce politik na nacionalni, regionalni in lokalni ravni,
- podpreti vključevanje načel krožnega gospodarstva v politike in strategije, povezane s pridelavo, predelavo in distribucijo hrane ter javnim naročanjem,
- spodbujati odločevalce k aktivnemu promoviranju trajnostnih oblik pridelave in predelave hrane, vključno s kratkimi dobavnimi verigami in ustvarjanjem lokalne dodane vrednosti,
- zagotoviti referenčni dokument, ki ga je mogoče uporabljati tudi po zaključku projekta kot osnovo za nadaljnji politični dialog, programiranje in strateško načrtovanje.

## 3. CILJNE SKUPINE

Za namene tega izhodnega gradiva so »odločevalci« opredeljeni kot institucije in organi, ki oblikujejo, sprejemajo ali izvajajo politike, strategije in ukrepe, pomembne za prehranski sistem in krožno gospodarstvo, zlasti:

- resorna ministrstva – predvsem ministrstva, pristojna za gospodarstvo, kmetijstvo, naravne vire in okolje,
- regionalni organi – regionalni odločevalski organi in razvojne institucije v Sloveniji ter županije na Madžarskem,
- lokalne oblasti – občine in lokalne skupnosti, ki oblikujejo lokalne razvojne strategije, prostorske načrte, javno naročanje in podporne sheme za lokalne proizvajalce.

Dokument je relevanten tudi za druge deležnike, vključno z razvojnimi agencijami, zbornicami, organizacijami kmetov in predelovalcev, nevladnimi organizacijami ter izobraževalnimi institucijami, ki z odločevalci sodelujejo ali prispevajo k izvajanju politik.

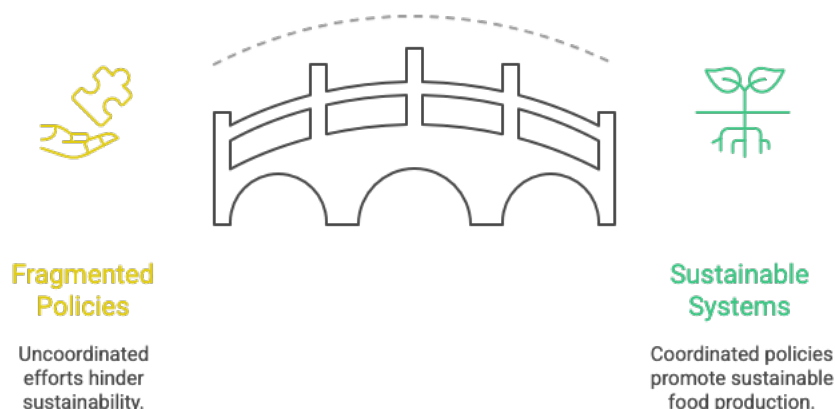
## 4. PRIPOROČILA

### 4.1 Podporni strateški in regulativni okvir

To poglavje oriše ukrepe za vključevanje trajnostne pridelave in predelave hrane v razvojne programe in sektorske politike. Osredotoča se na umeščanje trajnostnih prehranskih sistemov v ključne strateške dokumente, zagotavljanje boljše usklajenosti politik med sektorji ter prilagoditev regulativnih okvirov za podporo malim in lokalnim akterjem. Predlagani ukrepi, pristojne institucije, okvirni časovni načrti ter primeri iz projekta In2Local so navedeni kot usmeritev za izvajanje teh strategij v Sloveniji in na Madžarskem.

*Vključevanje trajnostne pridelave in predelave hrane v razvojne programe in sektorske politike*

#### Integrating Sustainability into Food Systems through Policy Coordination



#### 4.1.1 Umeščanje trajnostnih prehranskih sistemov v ključne strateške dokumente

- Predlagani ukrepi:
  - Vključiti jasne cilje in ciljne vrednosti na področju lokalnih, trajnostnih in krožnih prehranskih sistemov v nacionalne in regionalne razvojne strategije, strategije razvoja podeželja, strategije pametne specializacije ter načrte za podnebno ukrepanje.
  - Zahtevati, da regionalni in občinski razvojni načrti vsebujejo vsaj en ukrep, povezan s trajnostno lokalno pridelavo hrane, predelavo ali kratkimi dobavnimi verigami.
- Pristojne institucije:

## In2Local

- Resorna ministrstva, pristojna za kmetijstvo, gospodarstvo, regionalni razvoj, okolje in zdravje v Sloveniji in na Madžarskem; regionalne razvojne agencije; županijske/regionalne oblasti; občine.
  - Okvirni časovni načrt:
    - *Kratkoročno do srednjeročno (1–3 leta) – v času priprave ali revizije obstoječih strategij/programov.*
  - Primeri/prakse iz projekta In2Local:
    - Uporabiti kartiranje lokalnih vrednostnih verig in mrež proizvajalcev, razvitih v okviru projekta, kot podlago za vključevanje prednostnih področij prehranskega sistema v regionalne strategije.
- 4.1.2 Zagotoviti boljšo usklajenost politik med sektorji
- Predlagani ukrepi:
    - Vzpostaviti nacionalne ali regionalne medresorske delovne skupine za trajnostne prehranske sisteme, ki usklajujejo politike na področju kmetijstva, zdravja, izobraževanja, sociale, okolja in regionalnega razvoja.
    - Uvesti redna skupna načrtovalna srečanja med izobraževalnimi ustanovami (šole, vrtci), zdravstvenimi ustanovami ter organi, pristojnimi za kmetijstvo in prehrano, z namenom usklajevanja ciljev na področju prehrane, trajnosti in lokalnega razvoja.
  - Pristojne institucije:
    - Nacionalna ministrstva; regionalni organi; nacionalni sveti za hrano in prehrano, kjer obstajajo.
  - Okvirni časovni načrt:
    - *Kratkoročno (v enem letu) – vzpostavitev delovnih skupin in opredelitev mandatov; srednjeročno (2–4 leta) – izvajanje in spremljanje.*
  - Primeri/prakse iz projekta In2Local:
    - Skupne delavnice z deležniki in pilotni modeli upravljanja v izbranih regijah.
- 4.1.3 Prilagoditev regulativnih okvirov za podporo malim in lokalnim akterjem
- Predlagani ukrepi:
    - Pregledati predpise s področja varnosti hrane, higiene in označevanja, da se identificirajo ovire za male proizvajalce in predelovalce pri vključevanju v kratke dobavne verige in javno naročanje.

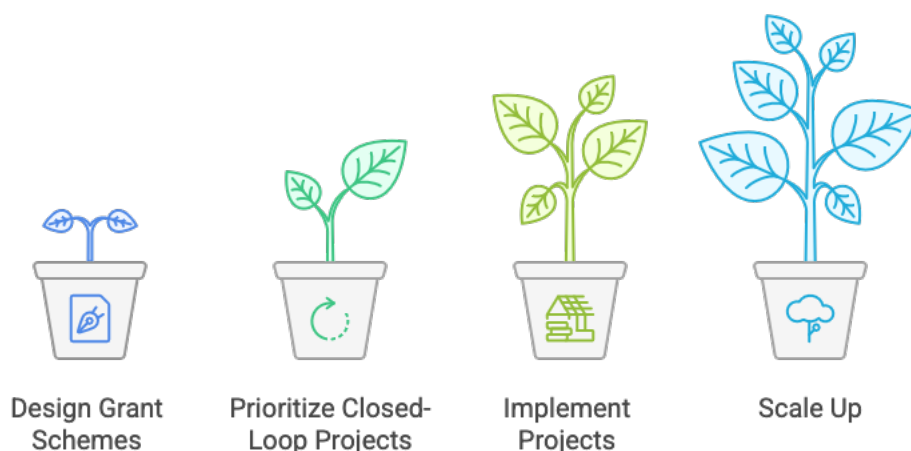
## In2Local

- Razviti sorazmerne, na tveganju temelječe zahteve in poenostavljene postopke za male lokalne operaterje, mobilne predelovalne enote, skupnostne kuhinje in prehranske vozlišča (food hubs).
- Pripraviti jasne smernice in vzorčne postopke za občine in šole o tem, kako sodelovati z malimi lokalnimi dobavitelji.
- Pristojne institucije:
  - Nacionalni organi za varno hrano; ministrstva za kmetijstvo in zdravje; inšpektorati; občinske uprave.
- Okvirni časovni načrt:
  - *Srednjeročno (2–5 let) – pregled regulative in sprejetje poenostavljenih postopkov, čemur sledi redno vrednotenje.*
- Primeri/prakse iz projekta In2Local:
  - Izkušnje lokalnih proizvajalcev, ki sodelujejo v pilotnih aktivnostih in delavnicah, lahko prispevajo k izboljšavam regulativnega okvira.

### 4.2 Spodbude za trajnostno pridelavo in predelavo

*Finančni in nefinančni instrumenti za podporo prehodu na krožne in nizko-odpadne prakse*

#### Achieving Sustainable Production



#### 4.2.1 Ciljna finančna podpora za krožne in nizko-odpadne naložbe

- Predlagani ukrepi:

## In2Local

- Oblikovati razpisne sheme ali namenske razpise (nacionalne, regionalne ali financirane iz EU) za naložbe v energijsko učinkovito opremo, obnovljive vire energije, tehnologije za varčevanje z vodo, vračljivo/večkratno embalažo in tehnologije za zmanjševanje odpadkov na kmetijah in v MSP.
  - Prednostno obravnavati projekte, ki izkazujejo zaprto-krožne rešitve (npr. uporabo stranskih proizvodov kot vhodnih surovin, sodelovanje med proizvajalci in predelovalci).
  - Pristojne institucije:
    - Organi upravljanja za sklade EU; nacionalne in regionalne razvojne agencije; ministrstva za kmetijstvo, gospodarstvo in okolje; plačilne agencije.
  - Okvirni časovni načrt:
    - *Kratkoročno (1–2 leti) – priprava razpisov; srednjeročno (3–5 let) – izvajanje in širitev podprtih projektov.*
  - Primeri/prakse iz projekta In2Local:
    - Pilotne aktivnosti, ki prikazujejo zmanjšanje embalaže, nadgradnjo (upcycling) stranskih proizvodov ali energijsko učinkovite predelovalne procese.
- 4.2.2 Uporabite davčne in pristojbinske instrumente za nagrajevanje trajnostnih praks.
- Predlagani ukrepi:
    - Raziščite možnosti (v okviru nacionalnih pravnih okvirov) za davčne olajšave ali znižane lokalne takse za proizvajalce in predelovalce, ki uvajajo krožne prakse (npr. certificirano zmanjševanje odpadkov, visok delež lokalnih/surovih materialov, sodelovanje v kratkih dobavnih verigah).
    - Razmislite o uvedbi diferenciranih pristojbin za odpadke za podjetja, glede na količino nastalih preostalih odpadkov in dokumentirane ukrepe za njihovo preprečevanje.
  - Pristojne institucije:
    - Ministrstva za finance; ministrstva za okolje; občine.
  - Okvirni časovni načrt:
    - Srednjeročno (2–4 leta) – analiza izvedljivosti in pilotno izvajanje na občinski/regionalni ravni; dolgoročno – možnost uvedbe na nacionalni ravni.
  - Primeri/prakse iz projekta In2Local:

## In2Local

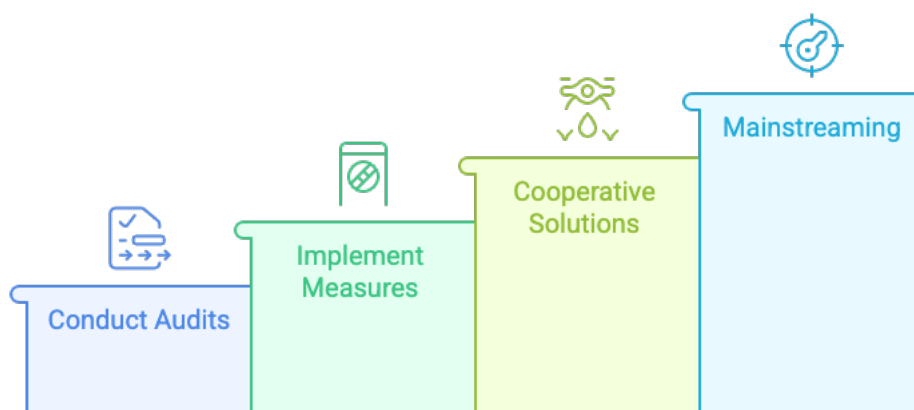
- Občine, ki pilotno uvajajo spodbude za tržne prodajalce ali lokalne trgovine, ki uvajajo modele z nizko količino odpadkov.

### 4.2.3 Okrepite svetovalno in inovacijsko podporo za krožne poslovne modele

- Predlagani ukrepi:
  - stanovitev specializiranih svetovalnih služb ali »zelenih mentorjev«, ki proizvajalcem in predelovalcem pomagajo pri preoblikovanju procesov (presoja rabe virov, poslovno načrtovanje, modeli sodelovanja).
  - Zagotovitev inovacijskih vavčerjev za preizkušanje novih krožnih rešitev, digitalnih orodij za napovedovanje povpraševanja in logistiko ter kooperativnih modelov med manjšimi proizvajalci.
- Pristojne institucije:
  - Kmetijske svetovalne službe; kmetijske in gospodarske zbornice; agencije za inovacije; regionalne razvojne agencije.
- Okvirni časovni načrt:
  - Kratkoročno (1–2 leti) – vključitev krožnih tem v obstoječe svetovalne storitve; srednjeročno – razvoj namenskih programov.
- Primeri/prakse iz projekta In2Local:
  - Svetovalna orodja, izobraževalni moduli in mreže proizvajalcev, razviti v okviru projekta.

*Ukrepi za spodbujanje učinkovite rabe virov ter zmanjševanja izgub in odpadne hrane*

### Achieving Sustainable Food Production



#### 4.2.4 Spodbujanje učinkovite rabe virov na kmetijah in v predelovalnih MSP

- Predlagani ukrepi:
  - Podpora energetske, vodne in materialne pregledom (revizijam) pri proizvajalcih in predelovalcih ter nato izvajanju priporočenih ukrepov.
  - Spodbujanje kooperativnih rešitev za skupne hladilnice, logistiko in predelavo, da se zmanjšata podvajanje in izgube.
- Pristojne institucije:
  - Ministrstva za kmetijstvo in okolje; energetske agencije; zbornice; zadruge.
- Okvirni časovni načrt:
  - Kratkoročno do srednjeročno (1–3 leta) – pregledi in pilotni ukrepi; srednjeročno – vključitev v redne svetovalne storitve.

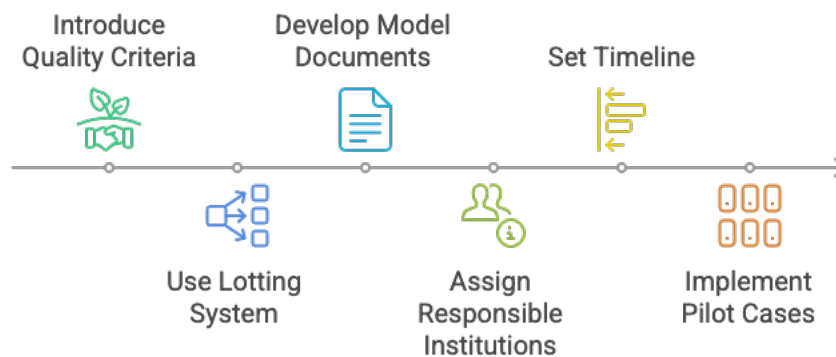
#### 4.2.5 Sistematično preprečevanje in vrednotenje izgub hrane ter živalskih odpadkov

- Predlagani ukrepi:
  - Uvedba smernic in podpornih shem za:
    - boljše načrtovanje in napovedovanje (digitalna orodja, skupne platforme za naročanje),
    - doniranje presežkov hrane socialnim organizacijam,
    - uporabo stranskih proizvodov kot vhodnih surovin v druge vrednostne verige (npr. krma za živali, kompostiranje, biološko osnovani proizvodi).
- Pristojne institucije:
  - Ministrstva za kmetijstvo, socialne zadeve in okolje; banke hrane; nevladne organizacije; občine.
- Okvirni časovni načrt:
  - Kratkoročno – priprava smernic in manjših pilotnih projektov; srednjeročno – vključitev v redno prakso in javna naročila.
- Primeri/prakse iz In2Local:
  - Sodelovanje med lokalnimi proizvajalci, socialnimi organizacijami in občinami za prerezporeditev presežkov ali uporabo stranskih proizvodov.

### 4.3 Javno naročanje in lokalni trg

*Krepitev vloge javnih institucij kot gonil povpraševanja po lokalni trajnostni hran*

#### Implementing Sustainable Public Procurement



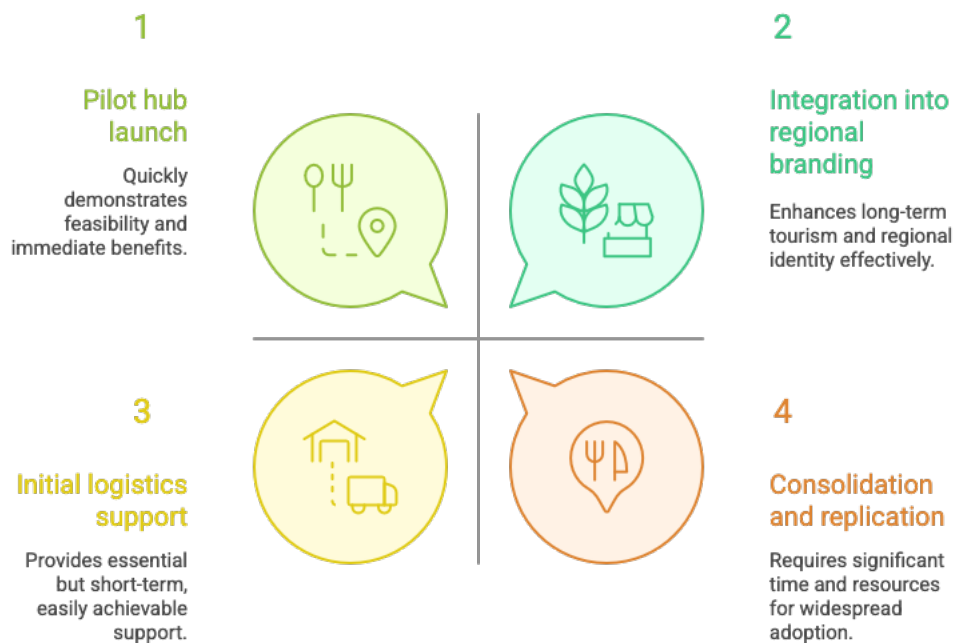
#### 4.3.1 Uporaba javnega naročanja za ustvarjanje stabilnega povpraševanja po lokalni trajnostni hrani

- Predlagani ukrep:
  - V razpise za prehrano v šolah, vrtcih, bolnišnicah in drugih javnih ustanovah vključiti kriterije kakovosti in trajnosti (sezonskost, kratke transportne razdalje, zmanjšana embalaža, ekološka/integrirana pridelava).
  - Uporabiti delitev razpisov na sklope po skupinah izdelkov in sezoni, da so razpisi dostopni tudi manjšim lokalnim proizvajalcem in zadrugam.
  - Pripraviti vzorčno razpisno dokumentacijo in smernice za naročnike, da se poenostavi uporabo teh kriterijev.
- Pristojne institucije:
  - Ministrstva za izobraževanje, zdravje, kmetijstvo in javno upravo; občinski oddelki za javna naročila; centralni naročniški organi.
- Okvirni časovni načrt:
  - Kratkoročno – priprava smernic in vzorčne dokumentacije; srednjeročno – postopno uvajanje v vse javne ustanove.
- Primeri/prakse iz In2Local:

- Pilotni primeri, kjer so šole/vrtci povečali delež lokalnih živil ali preizkusili nove modele javnega naročanja.

*Podpora lokalnim trgov, prehranskim vozliščem in kratkim dobavnim verigam*

### Strategic Prioritization of Food Hub Development



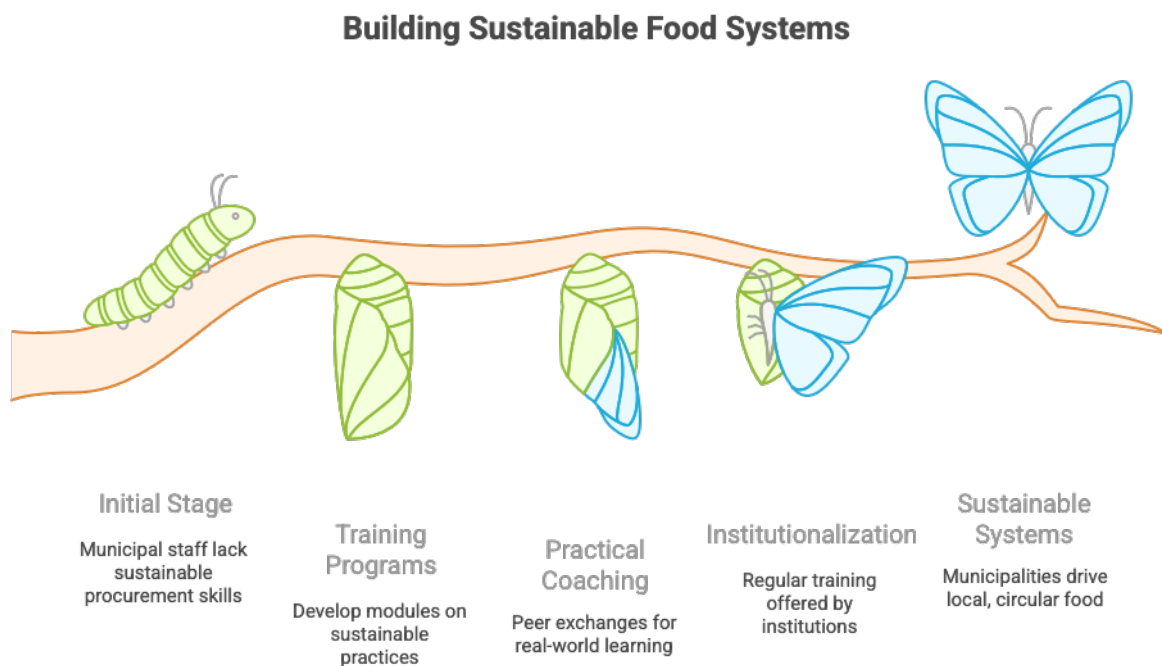
#### 4.3.2 Razvoj in krepitev lokalnih trgov in prehranskih vozlišč

- Predlagani ukrepi:
  - Podpreti vzpostavitev ali nadgradnjo lokalnih prehranskih vozlišč, zbirnih točk in kmečkih tržnic, ki združujejo proizvode manjših proizvajalcev ter oskrbujejo tako javne ustanove kot gospodinjstva.
  - Zagotoviti začetne naložbe in operativno podporo za logistiko, skladiščenje in koordinacijske vloge.
  - Prehranska vozlišča vključiti v širše regionalno znamčenje in turistično ponudbo.

## In2Local

- Pristojne institucije:
  - Občine; regionalne razvojne agencije; zbornice; organizacije proizvajalcev; zadruge.
- Okvirni časovni načrt:
  - Kratkoročno do srednjeročno (1–4 leta) – zasnova in zagon pilotnih vozlišč; dolgoročno – utrditev in ponavljanje modela v drugih regijah.
- Primeri/prakse iz In2Local:
  - Koncepti lokalnih tržnic/sejmov, mreže proizvajalcev in vozlišča, pilotno preizkušeni na obeh straneh meje.

*Programi za krepitev zmogljivosti lokalnih in regionalnih oblasti*



### 4.3.3 Krepitev zmogljivosti za krožno gospodarstvo in trajnostne prehranske sisteme

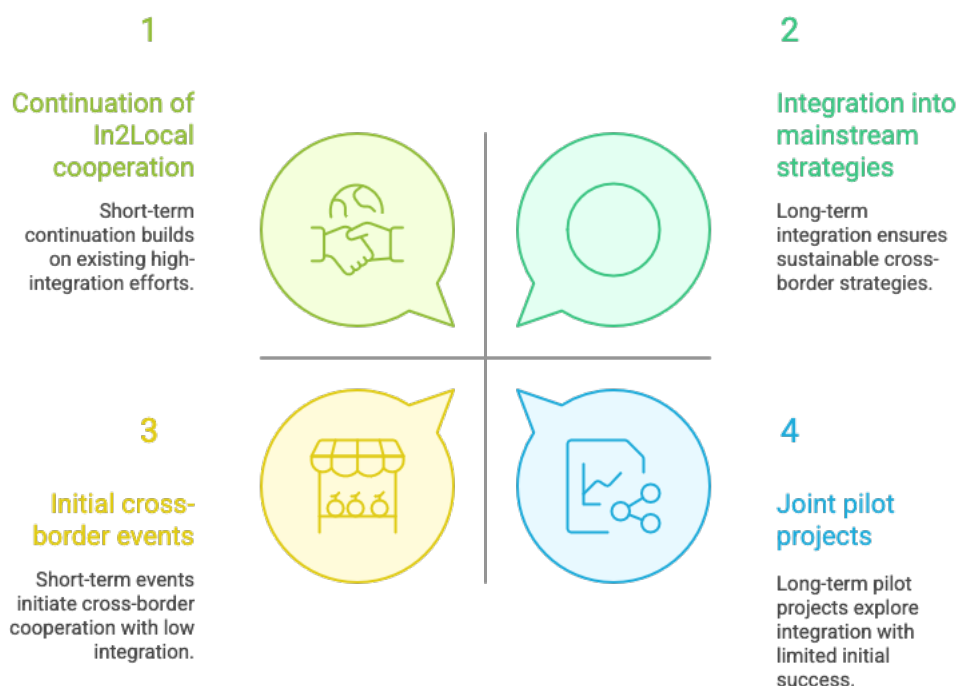
- Predlagani ukrepi:

## In2Local

- Priprava programov usposabljanja za občinske in regionalne uslužbence o trajnostnem javnem naročanju hrane, načrtovanju lokalnih prehranskih strategij, orodjih krožnega gospodarstva in vključevanju deležnikov.
- Ponudba praktičnega mentorstva in izmenjav med občinami, ki so na tem področju že vodilne, in tistimi, ki šele začenjajo.
- Pristojne institucije:
  - Nacionalni izobraževalni zavodi za javno upravo; regionalne razvojne agencije; združenja občin; univerze in nevladne organizacije.
- Okvirni časovni načrt:
  - Kratkoročno – pilotni cikli usposabljanj; srednjeročno – institucionalizacija kot redna ponudba.
- Primeri/prakse iz In2Local::
  - Moduli usposabljanj, študijski obiski in delavnice, razviti v okviru projekta.

*Spodbujanje čezmejnega sodelovanja med slovenskimi in madžarskimi oblastmi ter deležniki.*

### Cross-Border Cooperation in Sustainable Food Systems



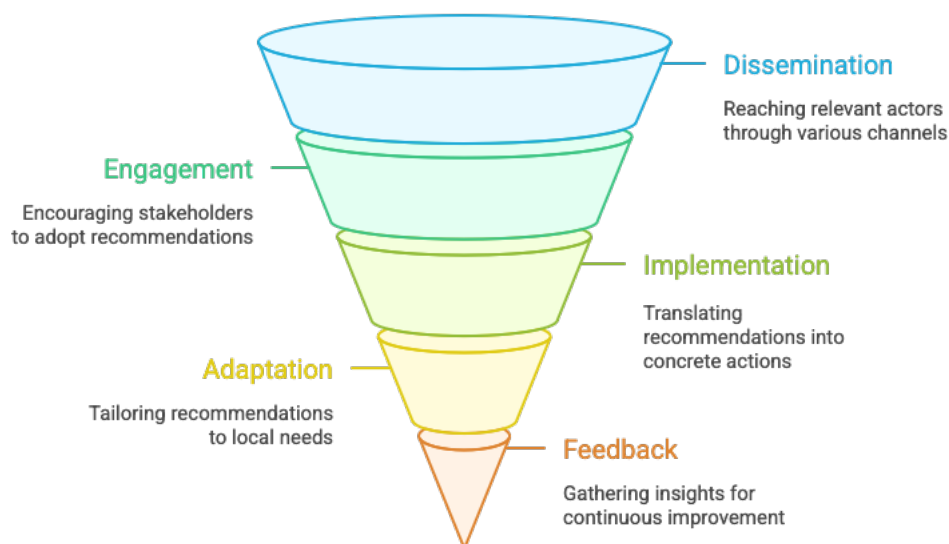
#### 4.3.4 Spodbujanje strukturiranega čezmejnega sodelovanja na področju trajnostne lokalne hrane

- Predlagani ukrepi:
  - Ustanovitev slovensko–madžarske delovne skupine za trajnostne prehranske sisteme za izmenjavo podatkov, dobrih praks in pristopov politik.
  - Organizacija rednih čezmejnih študijskih obiskov, “matchmaking” dogodkov in sejmov, ki povezujejo proizvajalce, kupce in odločevalce z obeh strani meje.
  - Razvoj skupnih pilotnih ukrepov (npr. čezmejne kmečke tržnice, skupne digitalne platforme za lokalne izdelke, skupne znamke/označevanje).
- Pristojne institucije:
  - Nacionalni in regionalni organi v Sloveniji in na Madžarskem; evroregije in čezmejna telesa; zbornice; razvojne agencije.
- Okvirni časovni načrt:
  - Kratkoročno – nadaljevanje/razširitev sodelovanja, vzpostavljenega v okviru projekta In2Local; srednjeročno – skupni projekti in programi; dolgoročno – vključitev v redne čezmejne strategije.
- Primeri/prakse iz In2Local:
  - Čezmejno partnersko sodelovanje, skupni dogodki in pilotne aktivnosti, izvedeni v okviru projekta.

## 5. DISEMINACIJA IN UPORABA PRIPOROČIL

Učinek teh priporočil za politike je odvisen od njihove aktivne uporabe s strani glavnih ciljnih skupin, ki sodelujejo pri oblikovanju in delovanju lokalnih prehranskih sistemov. Partnerji v projektu zato dokumenta ne bodo le razširjali, temveč bodo deležnike tudi podpirali pri prenosu predlogov v konkretne ukrepe, programe in vsakodnevno prakso.

### Disseminating and Using Policy Recommendations



#### 5.1 Kako bo potekala diseminacija priporočil

Partnerji projekta bodo poskrbeli, da bodo priporočila dosegla vse relevantne akterje, in sicer tako, da bodo:

- dokument in njegova ključna sporočila predstavljali na projektih dogodkih, okroglih mizah, srečanjih deležnikov in političnih dialogih na lokalni, regionalni in nacionalni ravni.
- celoten dokument in krajše povzetke delili prek digitalnih kanalov, kot so spletne strani projekta in partnerjev, e-novičniki, družbena omrežja ter – kjer je ustrezno – nacionalne platforme s področja kmetijstva, okolja, zdravja ali regionalnega razvoja.

- se neposredno povezovali z relevantnimi ministrstvi, regionalnimi organi, občinami in javnimi institucijami prek ciljno usmerjenih e-poštnih sporočil, bilateralnih srečanj in kratkih političnih povzetkov (policy briefs) ter jih spodbujali, da priporočila upoštevajo v svojih strateških in programskih procesih.
- pripravljali razumljive in dostopne formate (npr. kratke politične povzetke, infografike, kontrolne sezname za občine ali šole), ki različnim ciljnim skupinam pomagajo hitro prepoznati, katera priporočila so zanje najbolj relevantna.

## 5.2 Kako lahko ciljne skupine uporabljajo priporočila

Priporočila so zasnovana kot praktično orodje za različne ravni upravljanja in deležnike:

- Nacionalna ministrstva in agencije (kmetijstvo, okolje, zdravje, izobraževanje, regionalni razvoj, finance)
  - Uporabijo priporočila kot izhodišče pri pripravi ali reviziji nacionalnih strategij, sektorskih politik in operativnih programov.
  - Prepoznajo ukrepe, ki jih je mogoče vključiti v prihodnje finančne sheme (npr. razvoj podeželja, kohezijska politika, programi za podnebje in energijo).
  - Pregledajo regulativne okvire in smernice z namenom odstranjevanja ovir ter ustvarjanja bolj spodbudnih pogojev za trajnostne lokalne prehranske sisteme.
- Regionalni organi in razvojne agencije
  - Vključijo relevantne ukrepe v regionalne razvojne načrte, strategije pametne specializacije in regionalne inovacijske agende.
  - Uporabijo dokument kot referenco pri oblikovanju regionalnih razpisov za projekte, podpornih shem za MSP ali programov krepitve zmogljivosti..
  - Spodbujajo usklajevanje med oddelki (razvoj, kmetijstvo, okolje, socialne zadeve, izobraževanje) na podlagi systemskega pristopa, predstavljenega v priporočilih.
- Občine in javne institucije (šole, vrtci, bolnišnice, domovi za starejše, socialne službe itd.)
  - Uporabijo priporočila, povezana z javnim naročanjem, lokalnimi trgi in kratkimi dobavnimi verigami, pri pripravi razpisov ali posodabljanju pravil javnega naročanja.
  - Uporabijo primere in ukrepe kot navdih pri pripravi lokalnih prehranskih strategij, akcijskih načrtov za trajnostno javno prehrano ali podnebnih in energetskih načrtov.
  - V svoje delo z otroki, pacienti, zaposlenimi in lokalnimi skupnostmi vključijo predlagane izobraževalne in ozaveščevalne aktivnosti..

## In2Local

- Proizvajalci, MSP, zadruge, prehranska vozlišča in podporne organizacije za podjetja
  - Uporabijo priporočila za boljše razumevanje prihodnjih usmeritev politik in finančnih prioritet ter za uskladitev poslovnih načrtov s krožnimi in nizko-odpadnimi praksami.
  - Prepoznajo priložnosti za sodelovanje (npr. skupna logistika, deljena predelava, prehranska vozlišča) in jih obravnavajo skupaj z lokalnimi oblastmi in podpornih službami.
  - Se na dokument sklicujejo pri pripravi projektnih prijav ali v dialogu z odločevalci.
- NVO, skupnostne organizacije, izobraževalne in raziskovalne institucije
  - Uporabijo priporočila kot podlago za zagovorniške aktivnosti in ozaveščanje o trajnostnih prehranskih sistemih in krožnem gospodarstvu.
  - Relevantne vsebine vključijo v programe usposabljanj, učne načrte, delavnice za skupnosti in raziskovalne agende.
  - Spodbujajo dialog med prebivalci, ranljivimi skupinami, proizvajalci in oblastmi ter pri tem dokument uporabljajo kot skupno referenčno točko.
- Čezmejne in medregionalne strukture za sodelovanje
  - Uporabijo priporočila za prepoznavo tem za skupno slovensko–madžarsko (in širše) sodelovanje, kot so skupni pilotni projekti, čezmejne tržnice ali skupni programi usposabljanja.
  - Ključne elemente vključijo v čezmejne strategije in prihodnje projektne prijave.

### 5.3 Živ dokument

Priporočila so zamišljena kot živ dokument. Odločevalci in deležniki so spodbujeni, da:

- Adapt predlagane ukrepe prilagodijo in določijo njihove prednostne naloge glede na lokalne in regionalne potrebe, institucionalne zmogljivosti in razpoložljive vire;
- priporočila posodablja v luči novih podatkov, evalvacijskih ugotovitev ter spoznanj iz pilotnih aktivnosti in tekočih pobud;
- jih usklajujejo z nastajajočimi politikami na ravni EU in države ter tako zagotavljajo skladnost s širšimi podnebnimi, biodiverzitetnimi, zdravstvenimi, socialnimi in gospodarskimi cilji.

Partnerji projekta vabijo vse ciljne skupine, da posredujejo povratne informacije, delijo svoje izkušnje in predlagajo posodobitve, da bodo priporočila ostala relevantna in uporabna tudi po zaključku projekta In2Local.

## 6. ZAKLJUČEK

Priporočila za politike so eden osrednjih rezultatov projekta In2Local. Zasnovana so tako, da zagotovijo, da se znanje, orodja in izkušnje, razviti v pilotnih aktivnostih in procesih z deležniki, ne bi končali kot osamljeni primeri, temveč bi se prevedli v praktične, izvedljive usmeritve za odločevalce in izvajalce na vseh ravneh.

Priporočila, predstavljena v tem dokumentu, poudarjajo, da prehod k bolj trajnostnim, krožnim in odpornim lokalnim prehranskim sistemom ni en sam ukrep, temveč sistemski proces. Ta zahteva:

- spodbuden strateški in regulativni okvir, ki trajnostno lokalno pridelavo in predelavo hrane prepozna kot razvojno prednostno področje,
- ustrezne finančne in nefinančne spodbude za podporo proizvajalcem in predelovalcem pri spreminjanju njihovih praks,
- pametnejše in bolj prilagodljivo javno naročanje, ki ustvarja stabilno povpraševanje po trajnostni lokalni hrani,
- dobro delujoče lokalne trge, prehranska vozlišča in kratke dobavne verige ter
- stalno krepitev zmogljivosti in čezmejno sodelovanje med organi in deležniki v Sloveniji in na Madžarske.

Če bodo nacionalni, regionalni in lokalni organi ta priporočila upoštevali in jih ustrezno prilagodili, bodo lahko prispevali k ustvarjanju pogojev, v katerih trajnostne in krožne oblike pridelave in predelave hrane niso izjema, temveč postopoma postanejo pravilo. S tem bodo podprli lokalna gospodarstva in podeželske skupnosti, zaščitili naravne vire in biotsko raznovrstnost ter prispevali k bolj zdravim in pravičnim prehranskim okoljem v čezmejnem območju.

Dokument je namerno zasnovan kot živ vir. Redno naj se ponovno pregleda, posodablja in dopolnjuje v skladu z novimi podatki, razvijajočimi se politikami EU in nacionalnimi okviri ter spoznanji, ki izhajajo iz tekočih in prihodnjih pobud. V tem smislu projekt In2Local ne predstavlja zaključne točke, temveč izhodiščno platformo za nadaljnje sodelovanje med odločevalci, proizvajalci, javnimi institucijami, civilno družbo in prebivalci – vsi skupaj pri gradnji trajnostnih lokalnih prehranskih sistemov, ki so hkrati okoljsko odgovorni in družbeno vključujoči.