

**Interreg**



Sofinancira  
EVROPSKA UNIJA  
Az EURÓPAI UNIÓ  
tárfinanszírozásával

**Slovenija – Magyarország**

---

**In2Local**

**In2Local projekt**

**D 1.3.1 Szakpolitikai ajánlások**

**2025. november**

## TARTALOM

PROJEKT ADATOK.....	3
1. BEVEZETÉS .....	4
2. CÉLKITŰZÉSEK.....	6
3. CÉLCSOPORTOK.....	6
4. AJÁNLÁSOK.....	7
4.1 Stratégiai és szabályozási keret megteremtése .....	7
4.2 A fenntartható termelés és feldolgozás ösztönzése .....	9
4.3 Közbeszerzés és helyi piac .....	13
5. A SZAKPOLITIKAI AJÁNLÁSOK TERJESZTÉSE ÉS HASZNÁLATA.....	19
5.1 Az ajánlások terjesztésének módja .....	19
5.2 Hogyan használhatják a célcsoportok az ajánlásokat .....	20
5.3 Rendszeresen frissített szakpolitikai ajánlás-dokumentum.....	22
6. ÖSSZEFOGLALÓ .....	22

## PROJEKT ADATOK

Projekt címe: A körforgásos gazdaság elveinek és intézkedéseinek a muravidéki és Vas megyei helyi élelmiszertermelők termelési folyamataiba történő bevezetését támogató környezet létrehozása  
(rövid cím: In2Local, szám: SIHU00007)

Program: Interreg VI-A Szlovénia-Magyarország Program 2021-2027

Támogatás összege: 440 228,00 EUR

A projekt időtartama: 2023.12.01 – 2025.11.30

Partnerkapcsolat:

- Vas Vármegyei Önkormányzati Hivatal (VVÖH) – vezető partner
- Murska Sobota Fejlesztési Központ (RCMS) – PP2
- Pannon Novum Nyugat-Dunántúli Regionális Innovációs Nonprofit Kft. (Pannon Novum) – PP3
- Fenntartható Társadalom Fejlesztési Központ (CRTD) – PP4

A projekt az Interreg VI-A Szlovénia-Magyarország Program keretében valósul meg, amelyet az Európai Regionális Fejlesztési Alap társfinanszíroz.

## 1. BEVEZETÉS

Az In2Local projekt támogatja a szlovén–magyar határ menti térségben a fenntarthatóbb, körforgásos és reziliens helyi élelmiszerrendszerekre való átállást, különös tekintettel Muravidék régióra és Vas vármegyére. A projekt a helyi termelőkkel, feldolgozókkal, önkormányzatokkal, közintézményekkel és más érdekelt felekkel együttműködve vizsgálja, hogyan lehet a helyi élelmiszereket a gazdaság, a környezet és a közösség számára előnyös módon előállítani, feldolgozni és fogyasztani.

A projekt alapját képező kulcsfontosságú koncepció a körforgásos gazdaság. A körforgásos gazdaságban az erőforrásokat a lehető leghosszabb ideig használják, a hulladékot és a szennyezést minimálisra csökkentik, és a természetes rendszerek regenerálódnak. Az élelmiszeripari rendszerekre alkalmazva ez például a következőket jelenti:

- a föld, a víz és az energia hatékony és felelősségteljes felhasználása,
- a szintetikus anyagok felhasználásának csökkentése, valamint a talaj termékenységének és a biológiai sokféleségnek a védelme,
- az ellátási láncok rövidítése és a szállítási távolságok csökkentése,
- a felesleges csomagolások és az egyszer használatos műanyagok elkerülése,
- az élelmiszer-vesztés és -pazarlás megelőzése, valamint a melléktermékek hasznos felhasználási módjainak keresése.

### Key Strategies for Sustainable Food Systems



A helyi termelők és feldolgozók számára a körforgásos megközelítés új üzleti lehetőségeket (pl. rövid ellátási láncok, helyi piacok, gazdaságok és kisfeldolgozók közötti együttműködés), valamint alacsonyabb költségeket (az erőforrások hatékonyabb felhasználása révén), a helyi fogyasztókkal szorosabb kapcsolatokat és a piaci vagy ellátási zavarokkal szemben nagyobb ellenálló képességet jelenthet. Az önkormányzatok és közintézmények számára konkrét eszközöket kínál a helyi gazdaságok támogatásához, a közegészség javításához, a környezeti terhelés csökkentéséhez és a közpénzek hatékonyabb felhasználásához (például a közétkeztetés ésszerűbb, tudatosabb élelmiszer-beszerzésén keresztül).

A projekt tevékenységek végrehajtása során az In2Local projektpartnerek adatokat, gyakorlati tapasztalatokat és visszajelzéseket gyűjtöttek az érdekelt felektől, hogy jobban megértsék a helyi és regionális szintű élelmiszer-termelés, -feldolgozás és -fogyasztás kapcsán fennálló kihívásokat és lehetőségeket. Szlovénia és Magyarország pilot projektjei új megoldásokat tesztelnek a gyakorlatban, míg a workshopok, interjúk és találkozók betekintést nyújtanak abba, hogy mi az, ami működik, hol vannak akadályok és milyen támogatásra van szükségük a helyi szereplőknek.

A D1.3.1 „Szakpolitikai ajánlások” című dokumentum a fenti területeken szerzett ismereteken és tapasztalatokon alapul. Összefoglalja a kísérleti projektekből, az érdekelt felekkel folytatott konzultációkból, a workshopokból és a projekt keretében elvégzett elemzésekből nyert tanulságokat. A dokumentum gyakorlati útmutatóként szolgál a politikai döntéshozók és a szakemberek – különösen Muravidék és Vas vármegye önkormányzatai és regionális hatóságai – számára, akik olyan szakpolitikákat, stratégiákat és intézkedéseket alakíthatnak ki, amelyek befolyásolják a helyi élelmiszerrendszereket.

Az alábbi fejezetek ajánlásokat tartalmaznak a következőkre vonatkozóan:

- kedvező stratégiai és szabályozási keret létrehozása,
- a fenntartható termelés és feldolgozás ösztönzésének kialakítása,
- a közbeszerzés és a helyi piacok változás előmozdító eszközként való felhasználása,
- a helyi és regionális hatóságok kapacitásainak kiépítése, valamint
- a szlovén és magyar érdekelt felek közötti határon átnyúló együttműködés erősítése.

Az ajánlások nem merev útmutatások, hanem a helyi feltételekhez, prioritásokhoz és erőforrásokhoz igazítható lehetőségek tárháza. Az önkormányzatokat, regionális szerveket és más döntéshozókat arra kérjük, hogy válasszák ki, kombinálják és fejlesszék tovább azokat az intézkedéseket, amelyek leginkább megfelelnek a helyi viszonyoknak, és használják ezt a dokumentumot alapul a termelőkkel, a lakosokkal, mint fogyasztókkal és más partnerekkel folytatott párbeszédhez a körforgásosabb helyi élelmiszerrendszerek kiépítése érdekében.

## 2. CÉLKITŰZÉSEK

A dokumentum fő céljai a következők:

- A projekt eredményeinek és a gyakorlati tapasztalatainak a nemzeti, regionális és helyi szintű döntéshozók számára világos, megvalósítható ajánlásokká alakítása.
- A körforgásos gazdaság elveinek integrálása az élelmiszer-termeléssel, -feldolgozással, -forgalmazással és közéletmeztetési beszerzéssel kapcsolatos politikákba és stratégiákba.
- A döntéshozók ösztönzése az élelmiszer-termelés és -feldolgozás fenntartható formáinak aktív előmozdítására, ideértve a rövid ellátási láncokat és a helyi értékteremtést.
- Olyan referencia-dokumentum biztosítása, amely a projekt időtartamán túl is felhasználható alapul szolgál további politikai párbeszédhez, programozáshoz és stratégiai tervezéshez.

## 3. CÉLCSOPORTOK

Ezen eredmény elérése érdekében a „politikai döntéshozók” olyan intézmények és szervek, amelyek az élelmiszerrendszerrel és a körforgásos gazdasággal kapcsolatos politikákat, stratégiákat és intézkedéseket terveznek, fogadnak el vagy hajtanak végre, különösen az alábbiak:

- Szakterületi minisztériumok – elsősorban a gazdaságért, mezőgazdaságért, természeti erőforrásokért és környezetért felelős minisztériumok.
- Regionális hatóságok – regionális döntéshozó szervek és fejlesztési intézmények Szlovéniában, valamint Magyarországon.
- Helyi hatóságok – önkormányzatok és helyi közösségek, amelyek alakítják a helyi fejlesztési stratégiákat, területrendezési terveket, közbeszerzéseket és a helyi termelők támogatási rendszereit.

A dokumentum más érdekelt felek számára is releváns, ideértve a fejlesztési ügynökségeket, kamarákat, mezőgazdasági termelők és feldolgozók szervezeteit, nem kormányzati szervezeteket és oktatási intézményeket, amelyek együttműködnek a politikai döntéshozókkal vagy hozzájárulnak a politikák végrehajtásához.

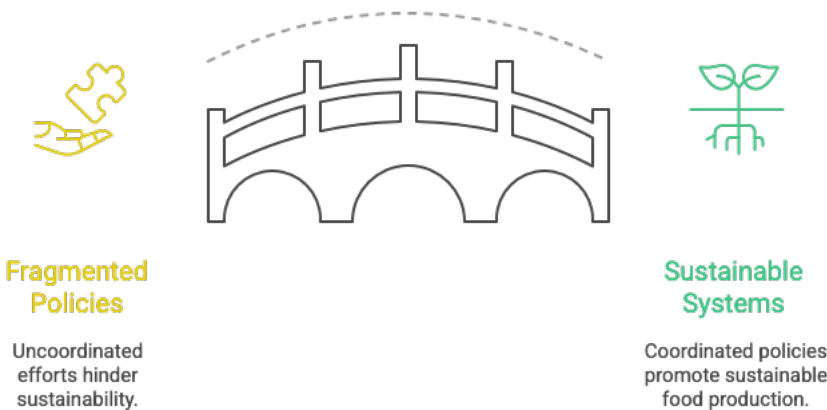
## 4. AJÁNLÁSOK

### 4.1 Stratégiai és szabályozási keret megteremtése

Ez a fejezet a fenntartható élelmiszer-termelés és -feldolgozás fejlesztési programokba és ágazati politikákba való integrálására irányuló intézkedéseket vázolja fel. A fenntartható élelmiszerrendszerek kulcsfontosságú stratégiai dokumentumokba való beépítésére, a szektorok közötti jobb politikai koordináció biztosítására és a szabályozási keretek kisléptékű és helyi szereplők támogatására való adaptálására összpontosít. A javasolt intézkedések, a felelős intézmények, a tájékoztató jellegű ütemtervek és az In2Local projektből vett példák útmutatásul szolgálnak e stratégiák végrehajtásához Szlovéniában és Magyarországon.

*A fenntartható élelmiszer-termelés és -feldolgozás integrálása a fejlesztési programokba és az ágazati politikákba*

#### Integrating Sustainability into Food Systems through Policy Coordination



4.1.1 A fenntartható élelmiszerrendszerek beépítése a legfontosabb stratégiai dokumentumokba

- Javasolt intézkedések:
  - A helyi, fenntartható és körforgásos élelmiszerrendszerekre vonatkozó egyértelmű célok és célkitűzések integrálása a nemzeti és regionális

## In2Local

fejlesztési stratégiákba, a vidékfejlesztési stratégiákba és az éghajlat-politikai cselekvési tervekbe.

- A regionális és önkormányzati fejlesztési tervekben legalább egy, a fenntartható helyi élelmiszer-termeléssel, -feldolgozással vagy rövid ellátási láncokkal kapcsolatos intézkedés szerepeljen.
- Felelős intézmények:
  - A mezőgazdaságért, a gazdaságért, a regionális fejlesztésért, a környezetért és az egészségügyért felelős szlovén és magyar minisztériumok; regionális fejlesztési ügynökségek; megyei/regionális hatóságok; önkormányzatok.
- Indikatív ütemterv:
  - *Rövid- és középtávú (1–3 év)* – a meglévő stratégiák/programok előkészítése vagy felülvizsgálata során.
- Példák/gyakorlatok az In2Localprojektből:
  - A projekt keretében kidolgozott helyi értékláncok és termelői hálózatok feltérképezését használja alapul az élelmiszeripari prioritások regionális stratégiákba való integrálásához.

### 4.1.2 A szektorok közötti jobb politikai koordináció biztosítása

- Javasolt intézkedések:
  - Hozzon létre nemzeti vagy regionális, több szervet összefogó munkacsoportokat a fenntartható élelmiszerrendszerekkel kapcsolatban, hogy koordinálja a mezőgazdasági, egészségügyi, oktatási, szociális, környezetvédelmi és regionális fejlesztési politikákat.
  - Rendszeres közös tervezési találkozók bevezetése az oktatási intézmények (iskolák, óvodák), egészségügyi intézmények és mezőgazdasági/élelmiszeripari hatóságok között a táplálkozás, a fenntarthatóság és a helyi fejlesztési célok összehangolása érdekében.
- Felelős intézmények:
  - Nemzeti minisztériumok; regionális hatóságok; nemzeti élelmiszer- és táplálkozási hatóságok, amennyiben vannak ilyen szereppel bíró intézmények.
- Indikatív ütemterv:
  - *Rövid távon (1 éven belül)* – munkacsoportok létrehozása és megbízatások meghatározása; *középtávon (2–4 év)* – végrehajtás és nyomon követés.
- Példák/gyakorlatok az In2Localprojektből:

- Közös, érdekelt felek részvételével szervezett workshopok és irányítási modellek kipróbálása kiválasztott régiókban.

#### 4.1.3 A szabályozási keretek kiigazítása a kisléptékű és helyi szereplők támogatására

- Javasolt intézkedések:
  - Az élelmiszer-biztonsági, higiéniai és címkézési szabályok felülvizsgálata a rövid ellátási láncokban és a közvetkeztetésbe bevont kisléptékű termelők és feldolgozók előtt álló akadályok azonosítása érdekében.
  - Arányos, kockázatalapú követelmények és egyszerűsített eljárások kidolgozása a kis, helyi üzemeltetők, mobil feldolgozó egységek, közösségi konyhák és élelmiszer-központok számára.
  - Egyértelmű iránymutatások és mintapéldák kidolgozása az önkormányzatok és az iskolák számára a kis, helyi beszállítókkal való együttműködésről.
- Felelős intézmények:
  - Nemzeti élelmiszer-biztonsági hatóságok; mezőgazdasági és egészségügyi minisztériumok; felügyelő hatóságok; önkormányzati közigazgatások.
- Indikatív ütemterv:
  - *Középtávú (2–5 év)* – a szabályozás felülvizsgálata és az egyszerűsített eljárások elfogadása, majd rendszeres értékelés.
- Példák/gyakorlatok az In2Local projektből:
  - A kísérleti programokban és workshopokban részt vevő helyi termelők tapasztalatai alapul szolgálhatnak a szabályozás javításához.

## 4.2 A fenntartható termelés és feldolgozás ösztönzése

*Pénzügyi és nem pénzügyi eszközök a körforgásos és alacsony hulladéktermeléssel járó gyakorlatokra való átállás támogatására*

## Achieving Sustainable Production



### 4.2.1 Célzott pénzügyi támogatás a körforgásos és alacsony hulladéktermeléssel járó beruházásokhoz

- Javasolt intézkedések:
  - Támogatási programok vagy célzott pályázati felhívások (nemzeti, regionális vagy uniós finanszírozású) kidolgozása gazdaságok és kkv-k számára az energiahatékony berendezésekbe, a megújuló energiába, a víztakarékos technológiákba, az újrafelhasználható/visszaváltható csomagolásokba és a hulladékcsökkentő technológiákba történő beruházásokhoz.
  - Elsőbbséget kell biztosítani azoknak a projekteknek, amelyek zárt körű megoldásokat mutatnak be (pl. melléktermékek felhasználása alapanyagként, a termelők és a feldolgozók közötti együttműködés).
- Felelős intézmények:
  - Az uniós alapok irányító hatóságai; nemzeti és regionális fejlesztési ügynökségek; mezőgazdasági, gazdasági és környezetvédelmi minisztériumok.
- Tervezett ütemterv:
  - *Rövid távú (1–2 év)* – pályázati felhívások kidolgozása; *középtávú (3–5 év)* – a támogatott projektek végrehajtása és kiterjesztése.
- Példák/gyakorlatok az In2Local projektből:
  - Kísérleti projektek, amelyek bemutatják a csomagolás csökkentését, a melléktermékek újrahasznosítását vagy az energiahatékony feldolgozását.

#### 4.2.2 Adó- és díjszabási eszközök alkalmazása a fenntartható gyakorlatok bevezetésének jutalmazására

- Javasolt intézkedések:
  - A körforgásos gyakorlatokat alkalmazó gyártók és feldolgozók számára adókedvezmények vagy csökkentett helyi díjak bevezetési lehetőségeinek feltárása (pl. tanúsított hulladékcsökkentés, magas helyi/nyersanyag-arány, rövid ellátási láncokban való részvétel) a nemzeti jogi keretek között.
  - Fontolóra kell venni a vállalkozások számára a keletkező hulladék mennyisége és a dokumentált megelőző intézkedések alapján differenciált hulladékdíjak bevezetését.
- Felelős intézmények:
  - Pénzügyminisztériumok; környezetvédelmi minisztériumok; önkormányzatok.
- Indikatív ütemterv:
  - *Középtávon (2–4 év)* – megvalósíthatósági elemzés és kísérleti programok önkormányzati/regionális szinten; *hosszabb távon* – potenciális országos bevezetés.
- Példák/gyakorlatok az In2Local projektből:
  - Az önkormányzatok kísérleti programokat indítanak a kevés hulladékot termelő modelleket alkalmazó piaci árusok vagy helyi üzletek számára.

#### 4.2.3 A körforgásos üzleti modellekkel kapcsolatos tanácsadási és innovációs támogatás erősítése

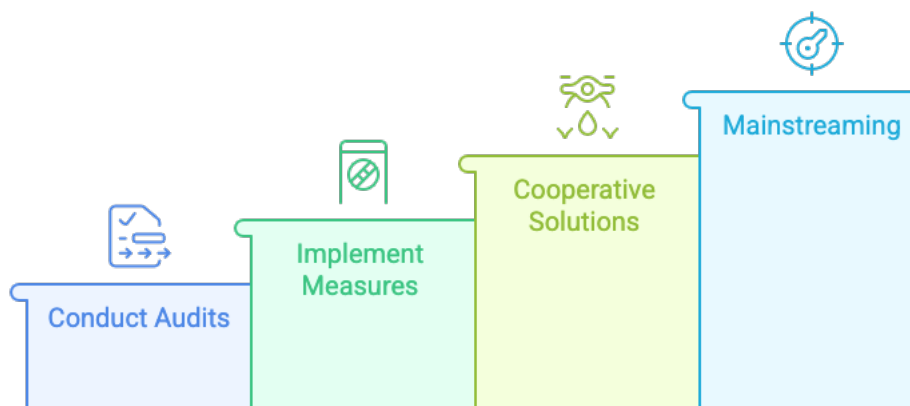
- Javasolt intézkedések:
  - Szakosodott tanácsadási szolgáltatás vagy „zöld mentorok” hálózatának létrehozása a termelők és feldolgozók munkafolyamatainak átalakításához (erőforrás-auditok, üzleti tervezés, együttműködési modellek).
  - Innovációs támogatások (kisösszegű, gyorsan lehívható támogatások) biztosítása új körforgásos megoldások tesztelésére, digitális eszközök alkalmazása a kereslet előrejelzéséhez és a logisztikához, valamint kistermelők közötti együttműködési modellek kialakításához.
- Felelős intézmények:
  - Mezőgazdasági tanácsadó szolgáltatást nyújtó intézmények; mezőgazdasági és kereskedelmi kamarák; innovációs ügynökségek; regionális fejlesztési ügynökségek.

## In2Local

- Indikatív ütemterv:
  - *Rövid távon (1–2 év)* – a körforgásos témák beépítése a meglévő tanácsadási szolgáltatásokba; *középtávon* – speciális programok kidolgozása.
- Példák/gyakorlatok az In2Local projektből:
  - A projekt keretében kidolgozott tanácsadási eszközök, képzési modulok és termelői hálózatok.

*Az erőforrás-hatékonyság és az élelmiszer-veszteség és -pazarlás csökkentésének előmozdítására irányuló intézkedések*

### Achieving Sustainable Food Production



#### 4.2.4 Az erőforrás-hatékonyság előmozdítása a gazdaságokban és a feldolgozó kis- és középvállalkozásokban

- Javasolt intézkedések:
  - Támogatás az energia-, víz- és anyagfelhasználás ellenőrzéséhez a termelők és feldolgozók számára, majd az ajánlott intézkedések végrehajtása.
  - Ösztönözni kell a közös hűtőházak, logisztika és feldolgozás területén a kooperatív megoldásokat a párhuzamos munkavégzés és a veszteségek csökkentése érdekében.

## In2Local

- Felelős intézmények:
    - Mezőgazdasági és környezetvédelmi minisztériumok; energiaügynökségek; kamarák.
  - Indikatív ütemterv:
    - *Rövid és középtávú (1–3 év)* – ellenőrzések és kísérleti intézkedések; *középtávú* – tanácsadási szolgáltatások révén történő általános bevezetés.
- 4.2.5 Az élelmiszer-veszteség és -pazarlás szisztematikus megelőzése és hasznosítása
- Javasolt intézkedések:
    - Iránymutatások és támogatási programok bevezetése a következőkre vonatkozóan:
      - Jobb tervezés és előrejelzés (digitális eszközök, közös rendelési platformok).
      - A felesleges élelmiszerek társadalmi szervezeteknek történő adományozása.
      - Melléktermékek felhasználása más értékláncokhoz (pl. állati takarmány, komposztálás, bioalapú termékek).
  - Felelős intézmények:
    - Mezőgazdasági, szociális és környezetvédelmi minisztériumok; élelmiszerbankok; nem kormányzati szervezetek; önkormányzatok.
  - Indikatív ütemterv:
    - *Rövid távon:* iránymutatások kidolgozása és kisléptékű kísérleti projektek; *középtávon:* beépítés a bevett gyakorlatba és a közétkeztetés-beszerzési szerződésekbe.
  - Példák/gyakorlatok az In2Local programból:
    - Helyi termelők, társadalmi szervezetek és önkormányzatok közötti együttműködés a többletermékek újraelosztása vagy melléktermékek felhasználása érdekében.

### 4.3 Közbeszerzés és helyi piac

*A közintézmények szerepének erősítése a helyi, fenntartható élelmiszerek iránti kereslet ösztönzőjeként*

## Implementing Sustainable Public Procurement

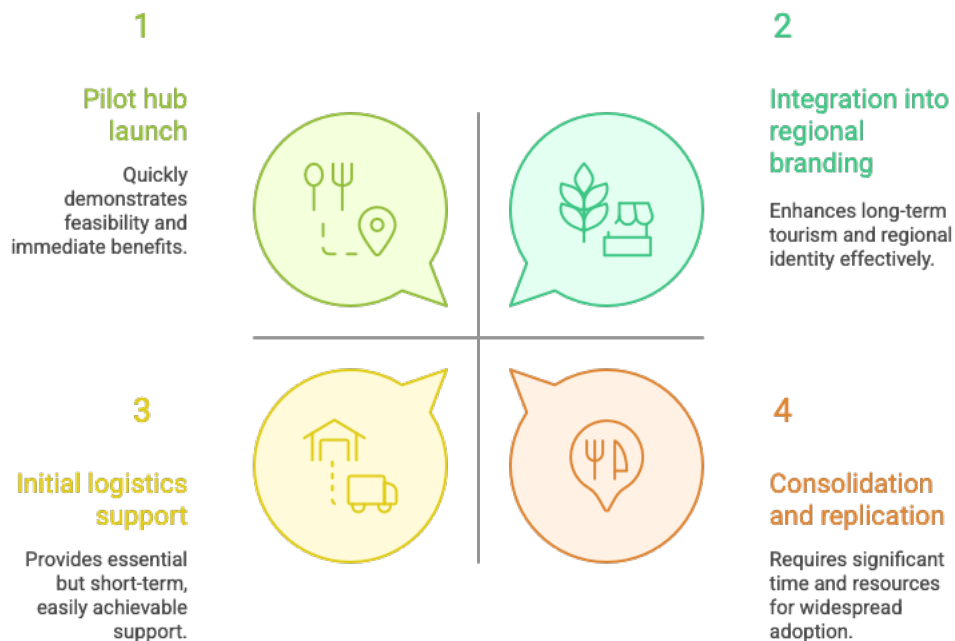


### 4.3.1 A közbeszerzés felhasználása a fenntartható, helyi élelmiszerek iránti stabil kereslet megteremtésére

- Javasolt intézkedések:
  - Minőségi és fenntarthatósági kritériumok (szezonális, rövid szállítási távolságok, csökkentett csomagolás, ökológiai/integrált termelés) bevezetése az iskolák, óvodák, kórházak és egyéb közétkeztetési intézmények tendereiben.
  - Termékcsoportok és szezonok szerinti felosztás alkalmazása a kis, helyi termelők és szövetkezetek számára is hozzáférhetővé tételéhez.
  - Minta-pályázati dokumentumok és útmutatók kidolgozása az ajánlatkérő szervek számára e kritériumok alkalmazásának egyszerűsítése érdekében.
- Felelős intézmények:
  - Oktatási, egészségügyi, mezőgazdasági és közigazgatási minisztériumok; önkormányzati beszerzési osztályok; központi beszerzési szervek.
- Tervezett ütemterv:
  - *Rövid távon:* útmutatók és mintadokumentumok kidolgozása; *középtávon:* fokozatos bevezetés minden közintézményben.
- Példák/gyakorlatok az In2Local programból:
  - Kísérleti esetek, amikor iskolák/óvodák növelték a helyi termékek arányát vagy új beszerzési modelleket teszteltek.

A helyi piacok, élelmiszer-központok és rövid ellátási láncok támogatása

### Strategic Prioritization of Food Hub Development



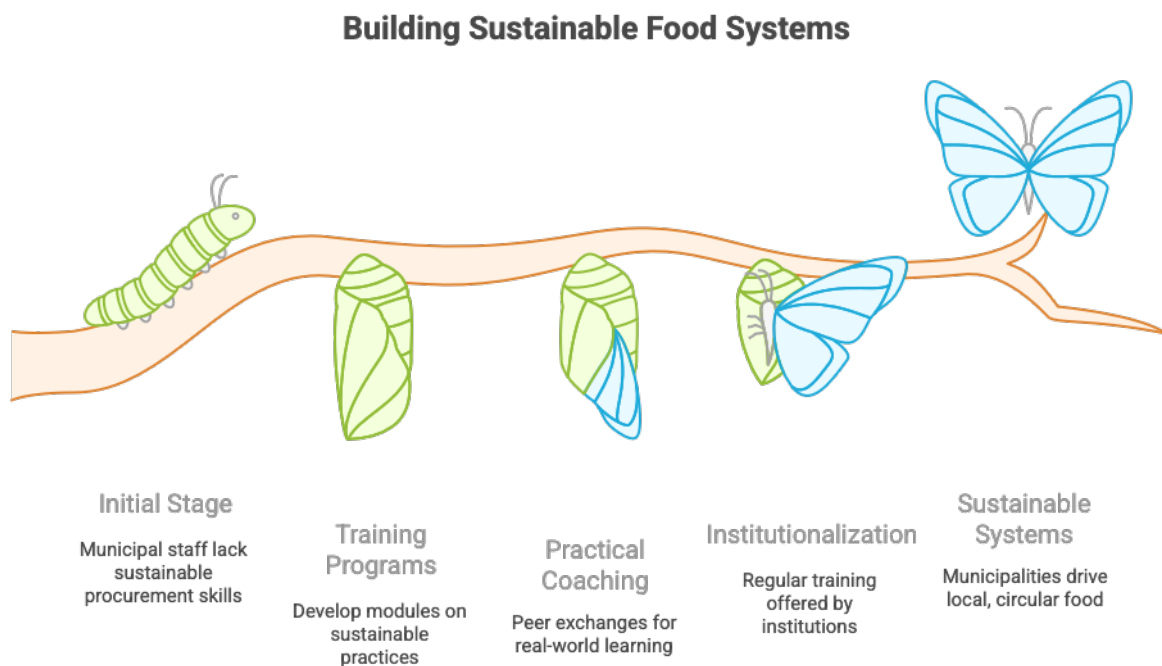
#### 4.3.2 A helyi piacok és élelmiszer-központok fejlesztése és megerősítése

- Javasolt intézkedések:
  - A helyi élelmiszer-elosztó központok, gyűjtőpontok és termelői piacok létrehozásának vagy fejlesztésének támogatása, amelyek kistermelők termékeit gyűjtik össze és ellátják mind a közintézményeket, mind a háztartásokat.
  - Kezdeti beruházási és működési támogatás nyújtása a logisztikai, tárolási és koordinációs feladatokhoz.
  - Az élelmiszer-központok integrálása a szélesebb körű regionális márkaépítésbe és turisztikai kínálatba.
- Felelős intézmények:

## In2Local

- Önkormányzatok; regionális fejlesztési ügynökségek; kamarák; termelői szervezetek.
- Indikatív ütemterv:
  - Rövid- és középtávú (1–4 év) – kísérleti központok tervezése és elindítása; hosszabb távú – konszolidáció és más régiókban való megismétlése.
- Példák/gyakorlatok az In2Local projektből:
  - Helyi piac/vásár koncepciók, termelői hálózatok és központok kísérleti bevezetése a határ mindkét oldalán.

### Helyi és regionális hatóságok kapacitásépítési programjai



#### 4.3.3 Kapacitásépítés a körforgásos gazdaság és a fenntartható élelmiszerrendszerek érdekében

- Javasolt intézkedések:
  - Képzési programok kidolgozása önkormányzati és regionális alkalmazottak számára a fenntartható közbeszerzésről, a helyi élelmiszerstratégiák

## In2Local

tervezéséről, a körforgásos gazdaság eszközeiről és az érdekelt felek bevonásáról.

- Gyakorlati coaching és tapasztalatcsere a vezető önkormányzatok és az újonnan induló önkormányzatok között.
- Felelős intézmények:
  - Nemzeti közigazgatási képzési intézmények; regionális fejlesztési ügynökségek; önkormányzati szövetségek; egyetemek és nem kormányzati szervezetek.
- Indikatív ütemterv:
  - *Rövid távon* – kísérleti képzési ciklusok; *középtávon* – intézményesítés rendszeres kínálatként.
- Példák/gyakorlatok az In2Local projektből:
  - A projekt keretében kidolgozott képzési modulok, tanulmányutak és workshopok

A szlovén és magyar hatóságok, valamint érdekelt felek közötti határon átnyúló együttműködés ösztönzése

### Cross-Border Cooperation in Sustainable Food Systems



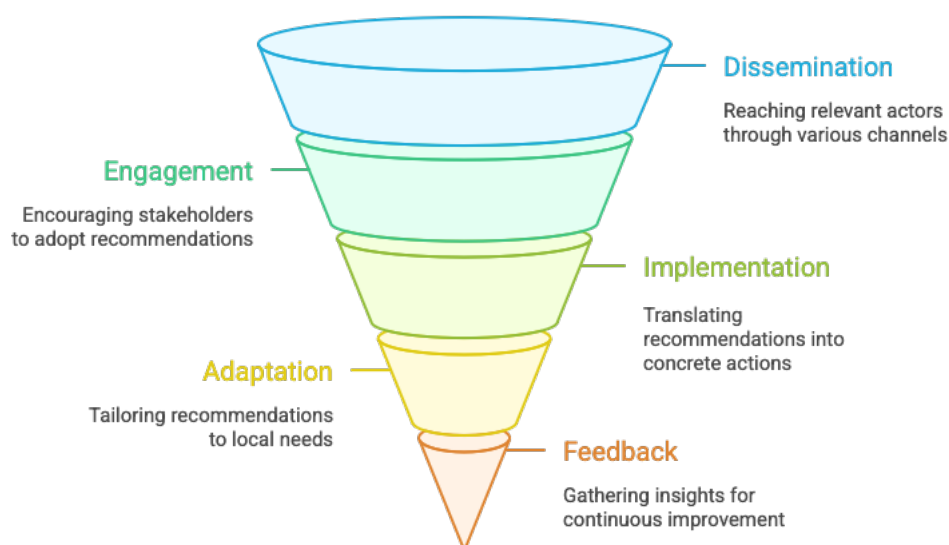
#### 4.3.4 A fenntartható helyi élelmiszerekkel kapcsolatos strukturált határon átnyúló együttműködés előmozdítása

- Javasolt intézkedések:
  - Szlovén–magyar munkacsoport létrehozása a fenntartható élelmiszerrendszerekkel kapcsolatban az adatok, a bevált gyakorlatok és a politikai megközelítések cseréje érdekében.
  - Rendszeres határon átnyúló tanulmányutak, partnerkereső rendezvények és vásárok szervezése a két oldal termelőinek, vásárlóinak és hatóságainak összekapcsolása érdekében.
  - Közös, kísérleti intézkedések kidolgozása (pl. határon átnyúló termelői piacok, közös digitális platformok a helyi termékek számára, közös márkáépítési kezdeményezések).
- Felelős intézmények:
  - Szlovéniai és magyarországi nemzeti és regionális hatóságok; eurorégiók és határon átnyúló szervek; kamarák; fejlesztési ügynökségek.
- Tervezett ütemterv:
  - *Rövid távon:* az In2Local keretében kialakított együttműködés folytatása/kiterjesztése; *középtávon:* közös projektek és programok; *hosszú távon:* integráció a főbb határon átnyúló stratégiákba.
- Példák/gyakorlatok az In2Local programból:
  - Határon átnyúló partneri együttműködés, közös rendezvények és kísérleti projektek, amelyek már megvalósultak a projekt keretében.

## 5. A SZAKPOLITIKAI AJÁNLÁSOK TERJESZTÉSE ÉS HASZNÁLATA

Ezeknek a szakpolitikai ajánlásoknak a hatása attól függ, hogy a helyi élelmiszerrendszerek kialakításában és működtetésében érintett fő célcsoportok aktívan elfogadják-e őket. A projektpartnerek ezért nemcsak terjesztik a dokumentumot, hanem támogatják az érdekelt feleket is abban, hogy a javaslatokat konkrét intézkedésekbe, programokba és mindennapi gyakorlatba ültessék át.

### Disseminating and Using Policy Recommendations



### 5.1 Az ajánlások terjesztésének módja

A projektpartnerek biztosítják, hogy az ajánlások eljussanak minden érintett szereplőhöz az alábbiak révén:

- A dokumentum és annak legfontosabb üzeneteinek bemutatása projektrendezvényeken, kerekasztal-megbeszéléseken, érdekelt felek találkozóin és politikai párbeszédiken helyi, regionális és nemzeti szinten.
- A teljes dokumentum és rövid összefoglalók megosztása digitális csatornákon, például a projekt és a partnerek weboldalain, hírlevelekben, közösségi médiában, valamint adott

esetben a mezőgazdaság, a környezet, az egészségügy vagy a regionális fejlesztés területén működő nemzeti platformokon.

- Célzott e-mailek, kétoldalú találkozók és politikai összefoglalók révén közvetlenül kapcsolatba lépnek az érintett minisztériumokkal, regionális hatóságokkal, önkormányzatokkal és közintézményekkel, ösztönözve őket arra, hogy stratégiai és programozási folyamataikban vegyék figyelembe az ajánlásokat.
- Olyan hozzáférhető anyagok (pl. rövid politikai összefoglalók, infografikák, önkormányzatok vagy iskolák számára készült ellenőrzőlisták) elkészítése, amelyek segítségével a különböző célcsoportok gyorsan azonosíthatják, mely ajánlások a leginkább relevánsak számukra.

## 5.2 Hogyan használhatják a célcsoportok az ajánlásokat

Az ajánlások gyakorlati eszközként szolgálnak a különböző kormányzati szintek és érdekelt felek számára:

- Nemzeti minisztériumok és ügynökségek (mezőgazdaság, környezetvédelem, egészségügy, oktatás, regionális fejlesztés, pénzügyek)
  - Az ajánlásokat használják fel a nemzeti stratégiák, ágazati politikák és operatív programok kidolgozásához vagy felülvizsgálatához.
  - Azonosítsák azokat az intézkedéseket, amelyek beépíthetők a jövőbeli finanszírozási programokba (pl. vidékfejlesztés, kohéziós politika, éghajlat- és energiaprogramok).
  - Vizsgálják felül a szabályozási kereteket és iránymutatásokat annak érdekében, hogy eltávolítsák az akadályokat és kedvezőbb feltételeket teremtsenek a fenntartható helyi élelmiszerrendszerek számára.
- Regionális hatóságok és fejlesztési ügynökségek
  - A releváns intézkedéseket építsék be a regionális fejlesztési tervekbe, a régió egyedi erősségeire épülő fejlesztési stratégiákba és a regionális innovációs programokba.
  - Használják a dokumentumot referenciaként regionális pályázati felhívások, kkv-támogatási programok vagy kapacitásépítési programok kidolgozásakor.
  - Az ajánlásokban javasolt rendszerszemléletű megközelítés alapján segítsék elő a koordinációt a különböző osztályok (fejlesztés, mezőgazdaság, környezet, szociális ügyek, oktatás) között.
- Önkormányzatok és közintézmények (iskolák, óvodák, kórházak, gondozóotthonok, szociális szolgáltatások stb.)

---

## In2Local

- A közbeszerzéssel, a helyi piacokkal és a rövid ellátási láncokkal kapcsolatos ajánlásokat alkalmazzák a pályázatok előkészítésekor vagy a közbeszerzési szabályok frissítésekor.
- Használják a példákat és intézkedéseket inspirációként a helyi élelmiszerstratégiák, a fenntartható közétkeztetés cselekvési tervei vagy az éghajlati és energiaügyi tervek kidolgozásához.
- A javasolt oktatási és tudatosságnövelő tevékenységeket integrálják a gyermekekkel, betegekkel, személyzettel és helyi közösségekkel végzett munkájukba.
- Termelők, kkv-k, szövetkezetek, élelmiszer-központok és üzleti támogató szervezetek
  - Használják az ajánlásokat a közelgő politikai irányvonalak és finanszírozási prioritások jobb megértéséhez, valamint az üzleti terveknek a körforgásos és alacsony hulladéktermeléssel járó gyakorlatokhoz való igazításához.
  - Azonosítsák az együttműködési lehetőségeket (pl. közös logisztika, közös feldolgozás, élelmiszer-központok), és vitassák meg azokat a helyi hatóságokkal és támogató szolgálatokkal.
  - Hivatkozzanak a dokumentumra, amikor projektpályázatokat készítenek, vagy párbeszédet folytatnak a politikai döntéshozókkal.
- Nem kormányzati szervezetek, közösségi szervezetek, oktatási és kutatási intézmények
  - Használják az ajánlásokat alapul a fenntartható élelmiszerrendszerekkel és a körforgásos gazdasággal kapcsolatos érdekérvényesítő és tudatosságnövelő tevékenységekhez.
  - A releváns tartalmakat építsék be a képzési programokba, tantervekbe, közösségi műhelyekbe és kutatási programokba.
  - A dokumentumot közös hivatkozási pontként felhasználva segítsék elő a polgárok, a kiszolgáltató csoportok, a termelők és a hatóságok közötti párbeszédet.
- Határokon átnyúló és régiók közötti együttműködési struktúrák
  - Használják az ajánlásokat a szlovén–magyar (és szélesebb körű) együttműködés témáinak meghatározásához, például közös kísérleti intézkedések, határon átnyúló piacok vagy közös képzési programok.
  - A kulcsfontosságú elemeket integrálják a határon átnyúló stratégiákba és a jövőbeli projektjavaslatokba.

### 5.3 Rendszeresen frissített szakpolitikai ajánlás-dokumentum

Az ajánlások élő dokumentumként szolgálnak. A politikai döntéshozókat és az érdekelt feleket arra ösztönözzük, hogy:

- A javasolt intézkedéseket a helyi és regionális szükségletek, az intézményi kapacitások és a rendelkezésre álló források szerint adaptálják és rangsorolják.
- Az ajánlásokat az új adatok, az értékelések eredményei és a kísérleti intézkedésekből és a folyamatban lévő kezdeményezésekből levont tanulságok fényében frissítsék.
- Az ajánlásokat az új uniós és nemzeti politikai keretekhez igazítsák, biztosítva az összhangot az átfogóbb éghajlati, biológiai sokféleség, egészségügyi, társadalmi és gazdasági célokkal.

A projektpartnerek felkérlik az összes célcsoportot, hogy osszák meg visszajelzéseiket, tapasztalataikat és javaslataikat, hogy az ajánlások az In2Local projekt lezárása után is relevánsak és hasznosak maradjanak.

## 6. ÖSSZEFOGLALÓ

A szakpolitikai ajánlások az In2Local projekt egyik legfontosabb eredménye, amelyek célja annak biztosítása, hogy a kísérleti projektek megvalósítása során és az érdekelt felek bevonásával kidolgozott ismeretek, eszközök és tapasztalatok ne maradjanak elszigetelt példák, hanem gyakorlati, megvalósítható iránymutatásokká váljanak a politikai döntéshozók és a szakemberek számára, minden szinten.

A jelen dokumentumban bemutatott ajánlások rávilágítanak arra, hogy a fenntarthatóbb, körforgásos és ellenállóbb helyi élelmiszerrendszerekre való átállás nem egyetlen intézkedés, hanem egy rendszerszintű folyamat. Ehhez a következőkre van szükség:

- olyan támogató stratégiai és szabályozási keretre, amely a fenntartható helyi élelmiszer-termelést és -feldolgozást fejlesztési prioritásként ismeri el,
- megfelelő pénzügyi és nem pénzügyi ösztönzőkre a termelők és feldolgozók gyakorlatának megváltoztatásához,
- intelligensebb és rugalmasabb közétkeztetési beszerzésre, amely stabil keresletet teremt a fenntartható helyi élelmiszerek iránt,
- jól működő helyi piacokra, élelmiszer-központokra és rövid ellátási láncokra, valamint
- folyamatos kapacitásépítésre és határokon átnyúló együttműködésre a szlovén és magyar hatóságok és érdekelt felek között.

Ha a nemzeti, regionális és helyi hatóságok követik és alkalmazkodnak ezekhez az ajánlásokhoz, akkor hozzájárulhatnak olyan feltételek megteremtéséhez, amelyek mellett a fenntartható és

## In2Local

körforgásos élelmiszer-termelés és -feldolgozás nem kivétel, hanem fokozatosan normává válik. Ez támogatni fogja a helyi gazdaságokat és a vidéki közösségeket, megóvja a természeti erőforrásokat és a biológiai sokféleséget, és hozzájárul az egészségesebb, igazságosabb élelmiszer-környezethez a határon átnyúló térségben.

A dokumentumot szándékosan élő forrásként (tervezetten rendszeresen frissített tartalommal) fogalmazták meg. Új adatok, a változó uniós és nemzeti politikai keretek, valamint a folyamatban lévő és jövőbeli kezdeményezésekből levont tanulságok alapján felül kell vizsgálni, frissíteni és gazdagítani kell. Ebben az értelemben az In2Local nem végpontot jelent, hanem kiindulási pontot a politikai döntéshozók, a termelők, a közigazgatás, a civil társadalom és a polgárok közötti folyamatos együttműködéshez, akik mindannyian együtt dolgoznak a környezetbarát és társadalmi befogadást elősegítő, fenntartható helyi élelmiszer-rendszerek kiépítésén.